

SIA “BABĪTES SILTUMS”
Vidēja termiņa attīstības stratēģija
2021. – 2026. gadam

(aktualizēta redakcija apstiprināta 05.02.2024. dalībnieku sapulcē Nr.1)

Izmaiņu lapa:

Versija	Mainītās daļas	Izmaiņu kopsavilkums	Autors	Datums
1.0.	-	Sākotnējā dokumenta versija	SIA "IsMade"	31.12.2020.
1.1.	3. daļa 9. daļa	Precizēta uzņēmumu raksturojošā finanšu informācija	SIA "BABĪTES SILTUMS"	09.02.2021.
1.2.	2. daļa 7. daļa 8. daļa 9. daļa	Precizēta uzņēmumu raksturojošā finanšu, tehniskā un attīstības plānu informācija	SIA "BABĪTES SILTUMS"	29.03.2021.
1.3.	7. daļa	Precizēta uzņēmumu attīstības plānu informācija	SIA "BABĪTES SILTUMS"	12.04.2021.
1.4.	3. daļa 5. daļa	Precizēta uzņēmumu raksturojošā tehniskā un attīstības plānu informācija	SIA "BABĪTES SILTUMS"	19.04.2021.
2.0.	Visas daļas	Aktualizēts dokuments	SIA "BABĪTES SILTUMS"	20.04.2023.
2.1.	6. daļa 7. daļa	Aktualizēts dokuments	SIA "BABĪTES SILTUMS"	15.01.2024.

SATURA RĀDĪTĀJS

1.	
Ievads.....	5
Vispārīga informācija par SIA “BABĪTES SILTUMS”	7
2.1. SIA “BABĪTES SILTUMS” darbības pamatojums	7
2.2. SIA “BABĪTES SILTUMS” finanšu stāvokļa analīze	9
2.3. SIA “BABĪTES SILTUMS” struktūrshēma.....	12
Informācija par SIA “BABĪTES SILTUMS” saimniecisko darbību.....	13
3.1. Ūdenssaimniecības pakalpojumi	13
3.2. Siltumapgādes pakalpojumi.....	17
SIA “BABĪTES SILTUMS” stipro un vājo pušu analīze.....	18
Tirgus analīze	20
5.1. Klientu analīze.....	20
5.2. Konkurentu analīze.....	20
5.3. Mērķa tirgus un klientu piesaistes plāns.....	21
SIA "BABĪTES SILTUMS" vidēja termiņa mērķi.....	23
un aktivitātes.....	23
SIA “BABĪTES SILTUMS” vidēja termiņa aktivitātes un sasniedzamie rezultāti	28
SIA “BABĪTES SILTUMS” sniegto pakalpojumu izmaiņu prognozes	37
8.1. Ūdenssaimniecības pakalpojumi	37
8.2. Siltumapgādes pakalpojumi	38
Finanšu plānošanas pamatprincipi un prognozes	39
9.1. Finanšu plānošanas pieņēmumi	39
9.2. Izmaksu prognozes principi	39
9.3. Finanšu pārskatu prognozes.....	39

Izmantoto terminu un saīsinājumu skaidrojums

BS	SIA "BABĪTES SILTUMS"
cilv.	cilvēki
dnn	diennakts
DRN	dabas resursu nodoklis
EBIT	Peļņa pirms nodokļiem un procentu maksājumiem
EBITDA	Peļņa pirms nodokļiem, procentu maksājumiem, nolietojuma un vienreizējiem nemateriālajiem izdevumiem
ERAF	Eiropas reģionālās attīstības fonds
EUR	eiro
gab.	gabals
KF	Kohēzijas fonds
kompl.	komplekts
kss	kanalizācijas sūkņu stacija
kWh	kilovatstundas
LVĢMC	VSIA "Latvijas Vides, Ģeoloģijas un Meteoroloģijas Centrs"
Ls	lati
m ²	kvadrātmeters
m ³	kubikmeters
NACE	uzņēmumu darbības veidu klasifikators
NAI	Notekūdeņu attīrīšanas ietaises
n/a	nav attiecināms vai dati nav pieejami
Nr.	numurs
stratēģija	vidēja termiņa darbības stratēģija
TDP	tautas deputātu padome
tūkst.	tūkstotis
ŪAS	ūdens sagatavošanas stacija



1 Ievads

SIA “BABĪTES SILTUMS” (turpmāk – BS) vidēja termiņa darbības stratēģija 2021.–2026. gadam (turpmāk – Stratēģija) ir BS attīstības plānošanas dokuments, kurā ir aprakstīts BS vidēja termiņa attīstības redzējums, kas noteikts atbilstoši BS izveidošanas mērķiem un attīstības prioritātēm, ievērojot tirgus analīzes, risku analīzes un finanšu plānošanas prognozes rezultātus.

BS darbības stratēģijas izstrāde ir veikta ar mērķi uzlabot BS vidēja termiņa plānošanas procesu, saistot uzņēmuma mērķus ar realizējamiem pasākumiem un pieejamiem finanšu resursiem. Stratēģija ir izstrādāta, pamatojoties uz BS vīziju un misiju, kā arī Mārupes novada attīstības plānošanas dokumentiem.

Izstrādātā Stratēģija ir izmantojama kā pamats, lai noteiktu ikgadējos darba plānus, novērtētu sasniegtos rezultātus un BS attīstību vidējā termiņā.

BS stratēģijas izstrādes tiesisko pamatu veido pašvaldību kapitālsabiedrību darbu regulējošie normatīvie akti:

- Pašvaldību likums;
- Publiskas personas kapitāla daļu un kapitālsabiedrību pārvaldības likums;
- Valsts pārvaldes iekārtas likums;
- Mārupes novada pašvaldības kapitālsabiedrības pārvaldības kārtība

un Mārupes novada attīstības plānošanas dokumenti.

- Mārupes novada ilgtspējas attīstības stratēģija 2022.-2034. gadam;
- Mārupes novada attīstības programma 2022. – 2028. gadam;

Saskaņā ar - Mārupes novada pašvaldības kapitālsabiedrības pārvaldības kārtību vidēja termiņa darbības stratēģija tiek izstrādāta, ņemot vērā:

- nefinanšu mērķus;
- finanšu mērķus, kā arī darbības efektivitāti raksturojošos rezultatīvos rādītājus;

- vidēja termiņa stratēģijas izstrādes vadlīnijas (saskaņā ar likuma “Publiskas personas kapitāla daļu un kapitālsabiedrību pārvaldības likums” 57. punkta prasībām).

BS izstrādāto vidēja termiņa darbības stratēģiju apstiprina kapitālsabiedrības dalībnieku sapulce. BS valde realizē noteiktos darbības mērķus un stratēģiju, kā arī atbild par sasniegtajiem rezultātiem. BS ikgadējais budžets un tā grozījumi tiek sagatavoti atbilstoši vidēja termiņa darbības stratēģijai.



2 Vispārīga informācija par SIA “BABĪTES SILTUMS”

2.1. SIA “BABĪTES SILTUMS” darbības pamatojums

BS ir izveidots ar Rīgas rajona Babītes pagasta TDP 1993. gada 17. augusta 20. sasaukuma 23. sesijas lēmumu. BS pirmo reizi Latvijas Republikas Uzņēmumu reģistrā reģistrēts 1993. gada 3. septembrī kā Babītes pagasta pašvaldības uzņēmums. Uzņēmums tika izveidots ar mērķi nodrošināt Babītes pagastā siltumenerģijas ražošanu un piegādi. Uzņēmuma pamatkapitālu veidoja katlu māja Nr.1. un bioloģiskās attīrīšanas ierīces II kārtā par kopējo summu 2033 Ls un 100 Ls skaidrā naudā.

Mārupes novada pašvaldībai pilnībā piederošais SIA “BABĪTES SILTUMS” 2004. gada 4. februārī ir pārreģistrēts komercreģistrā ar vienoto reģistrācijas Nr. 40003145751. Uzņēmuma statūti pēdējo reizi ir mainīti 2020. gada 14. jūlijā. Saskaņā ar spēkā esošajiem statūtiem BS veic sekojošus komercdarbības veidus:

- tvaika piegādi un gaisa kondicionēšanu (NACE 35.30);
- ūdens ieguvī, attīrīšanu un apgādi (NACE 36.00);
- notekūdeņu savākšanu un attīrīšanu (NACE 37.00);

2010. gada 30. martā BS ir slēdzis vienošanos ar bijušo Babītes novada pašvaldību par ūdenssaimniecības pakalpojumu sniegšanu. Ar šo līgumu BS tika piešķirtas īpašas tiesības ūdenssaimniecības sabiedrisko pakalpojumu sniegšanā Mārupes novadā Babītes pagastā vietās, kur izbūvēta pašvaldībai piederoša ūdensapgādes un kanalizācijas notekūdeņu infrastruktūra. 2023. gada 29. decembrī ir noslēgta 7.vienošanās par ūdensapgādes un kanalizācijas pakalpojumu sniegšanu, ar ko ir noteikts, ka minētā sadarbība ir spēkā līdz 2024.gada 31.decembrim ar tiesībām to pagarināt.

2016. gadā ar bijušās Babītes novada domes lēmumu BS lietošanā tika nodota neatkarīga dzeramā ūdens ieguves, apstrādes un pārvades sistēma, kā arī notekūdeņu savākšanas un attīrīšanas sistēma Mārupes novada Salas pagasta Spuņciemā. Iepriekš šīs sistēmas apkalpoja un pakalpojumus sniedza cita pašvaldības kapitālsabiedrība SIA “Komunālie pakalpojumi”.

2019. gadā bijusi Babītes novada dome bezatlīdzības lietošanā BS nodeva artēziskos urbumus, ūdens sagatavošanas ietaises, artēziskā urbuma un ūdens sagatavošanas ietaišu inženierbūves, ūdensvada tīklu līdz pieslēguma vietai, kanalizācijas notekūdeņu sūkņu staciju un kanalizācijas notekūdeņu tīklus līdz pieslēguma vietai Babītes novada Priežciema Beberu ciematā (Aspazijas, Ausekļa, Annas Sakses, Ojāra Vācieša, Raiņa un Brigaderes ielās esošajiem nekustamajiem īpašumiem).

Uzņēmuma pamatkapitāls 2023. gada 31. decembrī ir 3 731 939 EUR. Uzņēmuma juridiskā adrese ir Jūrmalas iela 13E, Piņķi, Babītes pag., Mārupes nov., LV-2107. Uzņēmuma pārvaldību nodrošina valdes locekle, kas ievēlēta uz pieciem gadiem.

Uzņēmums ir reģistrēts SPRK un veic sekojošu reģistrētu darbību:

- Ūdenssaimniecības pakalpojumu sniegšana t.sk. dzeramā ūdens ieguve, pārstrāde, padošana patērētājiem un notekūdeņu savākšana, attīrīšana un attīrītu ūdeņu novadīšana dabā. Reģistrācijas numurs SPRK ūdenssaimniecības pakalpojumu sniedzēju reģistrā Nr.U10013;
- Siltumenerģijas ražošana, piegāde un tirgošana. Reģistrācijas numurs SPRK siltumapgādes pārvades un sadales komersantu reģistrā Nr.E23081.

Darbību nodrošināšanai BS saņēmis sekojošas atļaujas/licences:

- B kategorijas piesārņošanas atļauju Piņķu NAI;
- B kategorijas piesārņošanas atļauju Spuņciema NAI;
- C kategorijas piesārņojuma atļauja Piņķu katlumājam.

Ņemot vērā iepriekš minēto, BS sniedz sekojošus pakalpojumus sekojošās Mārupes novada apdzīvotās teritorijās:

- Siltumenerģijas ražošana un piegāde Piņķu ciemā;
- Ūdens ieguve, attīrīšanu un piegādi Piņķu, Babītes, Spuņciema un Priežciema ciemos;
- Notekūdeņu savākšanu un attīrīšanu Piņķu, Babītes, Spuņciema un Priežciema ciemos;
- Notekūdeņu savākšana un pārsūknēšana Spilves ciemā;

BS nepieder daļas nevienā citā kapitālsabiedrībā.

2023. gada 25. oktobra sēdē Mārupes novada pašvaldības dome pieņēma lēmumu uzsākt Mārupes novada pašvaldības kapitālsabiedrību - SIA “Mārupes komunālie pakalpojumi”, reģistrācijas Nr. 40103111018, un SIA “BABĪTES SILTUMS”, reģistrācijas Nr. 40003145751, reorganizāciju apvienošanas ceļā, pievienojot sabiedrību ar ierobežotu atbildību “BABĪTES SILTUMS” (Pievienojamā sabiedrība) sabiedrībai ar ierobežotu atbildību “Mārupes komunālie pakalpojumi” (Iegūstošā sabiedrība). Reorganizācija uzsākama līdz 2023.gada 1.decembrim un pabeidzama līdz 2024.gada 31.augustam. Reorganizācijas rezultātā MKP kļūs SIA “BABĪTES SILTUMS” tiesību un saistību pārņēmēja, tostarp pārņemot visas no darba tiesiskajām attiecībām izrietošās saistības, attiecinot uz tām MKP spēkā esošos iekšējos normatīvos aktus.2.2. SIA “BABĪTES SILTUMS” finanšu stāvokļa analīze

BS apmaksātais pamatkapitāls 2023. gada 31. decembrī ir 3 731 939 EUR.

Finansējumu attīstībai BS pārsvarā saņem no Mārupes novada pašvaldības kā ieguldījumu pamatkapitālā vai no ES fondiem kā finanšu atbalstu sabiedriski nozīmīgu projektu realizācijai, kas atbilst kapitālsabiedrības komercdarbības virzieniem. Ikdienu darbības izmaksu segšanai nepieciešamos līdzekļus BS iegūst, iekasējot pakalpojumu sniegšanas maksu.

2021.gada neto apgrozījums ir 1 400 251 EUR. Salīdzinot ar iepriekšējo gadu, neto apgrozījums pieauga par 195 220 EUR (+16.20%). 2022. gadu BS pabeidza ar zaudējumiem 269 855 EUR apmērā. Zaudējumi skaidrojami ar apsaimniekošanā esošo māju nodošanu citiem apsaimniekotājiem, nododot uzkrātos līdzekļus no apsaimniekošanā neizlietotajiem līdzekļiem, kā arī ar straujo kāpumu elektroenerģijas piegādes cenai, kas radīja zaudējumus ūdenssaimniecības un siltumenerģijas ražošanas nozarēs. Siltumenerģijas ražošanas un piegādes nozarē tarifu izmaiņas 2022.gadā SPRK apstiprināja, pieļaujot mainīt tikai dabasgāzes cenu, nemainot citas izmaksu pozīcijas, tanī skaitā nemainīga palika elektroenerģijas cena, kas bija spēkā uz pilnā tarifa apstiprināšanas brīdi, tas ir uz 2021. gada augustu. Elektroenerģijas cenas izmaiņas pieļaujamas iesniedzot jaunu pilno tarifu ar visām izmaksu pozīcijām. BS plāno iesniegt jaunu siltumenerģijas tarifu projektu izskatīšanai SPRK 2024. gada martā, pamatojoties uz 2022. un 2023. gada nozares aprēķiniem.

Tabula 2.1.: BS peļņas vai zaudējumu aprēķinu galveno posteņu izmaiņas 2021.–2022. gadā.

Posteņi	Avots: BS gada pārskati	
	2021.	2022.
Neto apgrozījums	1 205 031	1 400 251
Bruto peļņa vai zaudējumi	153 900	87 965
Peļņa vai zaudējumi pirms nodokļiem	35 058	- 269 855
Pārskata perioda peļņa vai zaudējumi	35 058	- 269 855

Tabula 2.2.: **BS rentabilitātes un aprites finanšu koeficienti 2021.-2022. gadā.**

Avots: BS gada pārskati

Rādītāji	2021.	2022.
Bruto rentabilitāte (%)	12,71	6,28
EBITDA rentabilitāte (%)	21,56	-4,21
Neto rentabilitāte (%)	2,91	19,27
Aktīvu atdeve (%)	52,76	50,07

Tabulā 2.3. ir atspoguļoti BS ieņēmumi starp dažādiem uzņēmuma darbības veidiem. Atsevišķos darbības virzienos izmaiņas ir būtiskas. Būtiski pieauguši ieņēmumi no gāzveida kurināmā sadales pa cauruļvadiem, bet tas saistīts ar dramatisku energoresursu izmaksu pieaugumu. Nebūtiski pieauguši ieņēmumi arī no ūdensapgādes un notekūdeņu savākšanas un attīrīšanas. 2022. gadā BS ir pilnībā atteikusies no Nekustamā īpašuma pārvaldīšanas pakalpojumu veikšanas un šāda darbība ir izslēgta no uzņēmuma darbības nozarēm.

Tabula 2.3.: **BS ieņēmumi no dažādiem uzņēmuma darbības veidiem 2021.–2022. gadā.**

Avots: BS gada pārskati

Darbības virziens	2021.	2022.	Izmaiņas (%)
Siltumenerģijas ražošana un piegāde	320 718	702 922	+119,17
Ūdens ieguve, attīrīšana un apgāde	195 115	197 205	+1,07
Notekūdeņu savākšana un attīrīšana	384 129	399 523	+4,01
Nekustamā īpašuma pārvaldīšana par atlīdzību vai uz līguma pamata	197 360	56 124	-71,56
Citi pakalpojumi	107 709	44 477	-58,71
Kopā apgrozījums	1 205 031	1 400 251	+16,20

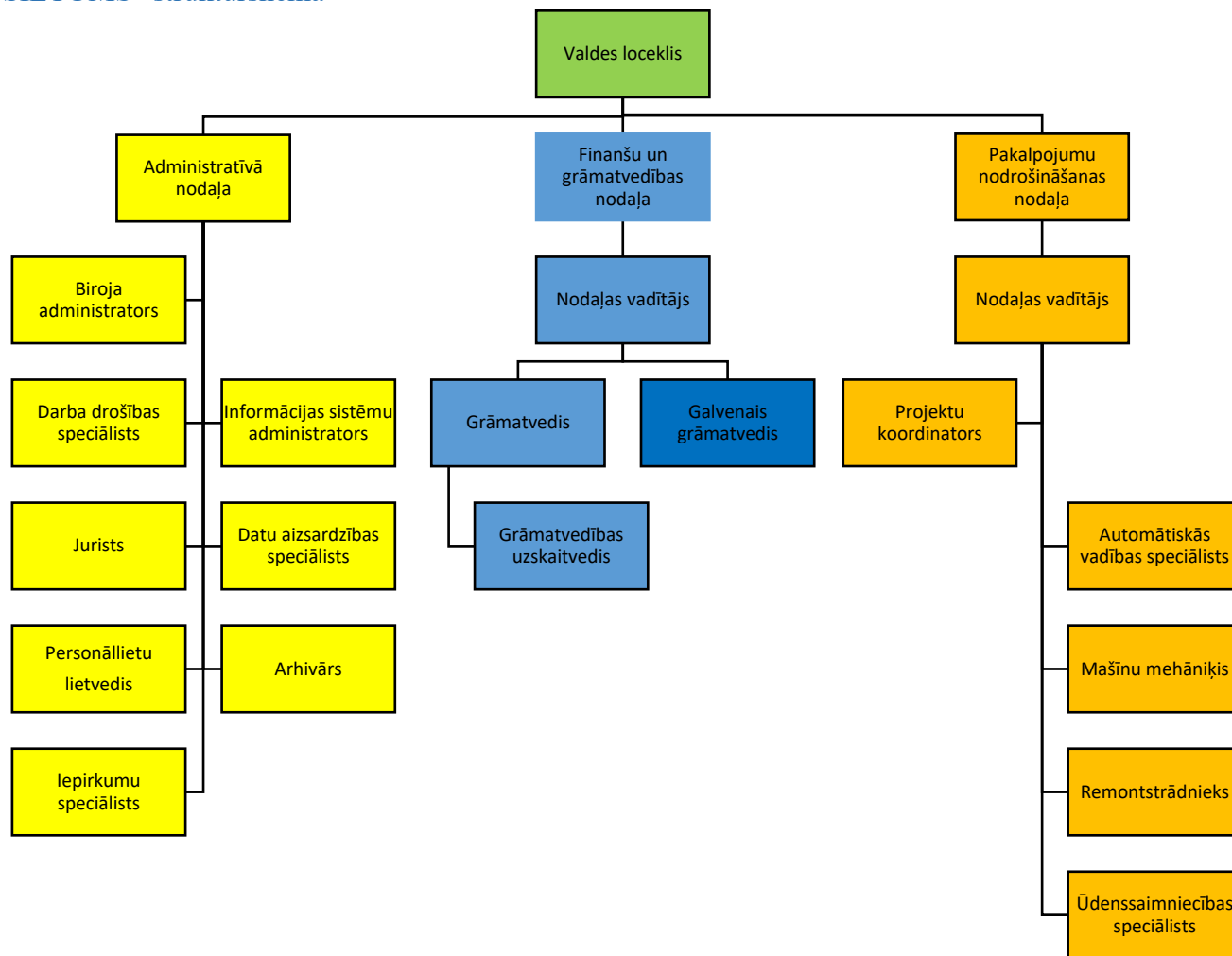
Arī turpmākajā BS izaugsmē ir sagaidāms, ka ieņēmumu daļa, kas, saistīta ar siltumenerģijas ražošanu, un piegādi samazināsies jo, klientu skaits nepalielinās, esošie klienti veic dažādus t.sk. valsts atbalstītus energoefektivitātes pasākumus, kā rezultātā siltumenerģijas patēriņš atsevišķiem klientiem samazinās pat par 50%. Kopumā samazinās arī aukstā laika periodi un resursu (dabasgāzes) izmaksas. Tomēr var būt atsevišķi gadi, kad sakrīt auksta un gara ziema ar augstām energoresursu izmaksām, kā rezultātā palielinātos ieņēmumi šajā darbības virzienā.

Notekūdeņu savākšanā un attīrīšanā, kā arī ūdens ieguvē, sagatavošanā un piegādē ir pieaugošs pieprasījums pēc BS sniegtajiem pakalpojumiem. Šobrīd visus pieprasījumus nav iespējams apmierināt, jo ir nepieciešami nozīmīgi papildu pamatlīdzekļu ieguldījumi, lai palielinātu pakalpojumu sniegšanas apjomu. Tiek plānots nākotnē palielināt pakalpojumu sniegšanas tarifu, kas uzlabos BS sniegto pakalpojumu apjomu un kvalitāti notekūdeņu savākšanas un dzeramā ūdens apgādes jomās.

BS uz stratēģijas sagatavošanas brīdi ir veikti divi Mārupes novada pašvaldības galvoti aizņēmumi Valsts kasē:

- 1) Beberu – Priēžciema ūdensapgādes tīklu savienojuma izveidei – 40 796,00 EUR
(23.05.2023.);
- 2) Spuņciema dzeramā ūdens sagatavošanas stacijas izbūvei – 449 040,78 EUR
(05.09.2023.).

2.3. SIA “BABĪTES SILTUMS” struktūrshēma¹



¹ Saskaņā ar SIA “BABĪTES SILTUMS” nolikumu Nr.1/2022 un tā 16.01.2023. grozījumiem.



3 Informācija par SIA “BABĪTES SILTUMS” saimniecisko darbību

BS sniedz regulētus pakalpojumus:

Regulēta darbība – tādi pakalpojumi, kurus BS sniedz saskaņā ar SPRK regulējumu:

- Ūdenssaimniecības pakalpojumi Piņķu ciemā, Babītes ciemā, Spuņciemā un Priežciemā, kas ietver ūdens ieguvu, sagatavošanu un pārvadi, un notekūdeņu savākšanu, pārvadi un attīrīšanu.
- Kanalizācijas savākšanas un pārsūkņēšanas pakalpojumus Spilves ciemā;
- Siltumapgādes pakalpojumi – siltumenerģijas ražošanas un pārvades pakalpojumi Piņķu ciemā.

3.1. Ūdenssaimniecības pakalpojumi

2020. gadā Mārupes novada Babītes un Salas pagastu teritorijas plānā bija noteiktas robežas un reģistrēti 29 ciemi. Kopējais deklarēto iedzīvotāju skaits šajos ciemos 2022. gada 1. janvārī bija 12 235 cilvēki. Lielākie no ciemiem ir Piņķi (3787 cilv.), Spilve (1428 cilv.), Babīte (1276 cilv.), Mežāres (1442 cilv.), Priežciems (485 cilv.), Lapsas (514 cilv.) un Spuņciems (597 cilv.). Piņķu, Babītes un Spuņciema ciemos centralizētos notekūdens savākšanas un dzeramā ūdens piegādes pakalpojumus nodrošina BS. Spilves ciemā dzeramā ūdens sagatavošanu un piegādi veic:

- Ražošanas uzņēmums - SIA “Orkla Food Latvija” - ūdeni ražo tikai savām vajadzībām;
- Dzīvojamo māju ciemata “Dravnieki” apsaimniekotājs;
- Dzīvojamo māju ciemata “Brūnīši” apsaimniekotājs;
- Spilves ciema dzīvojamo māju Gravu, Avotu un Strautu ielās, apsaimniekotājs SIA “ART TEHNO”;

Iepriekšminētajiem pakalpojumu nodrošinātājiem ir izveidots pieslēgums BS piederošiem centralizētiem kanalizācijas tīkliem. Vienlaikus konstatējams, ka Spilves ciema vēsturiskajā daļā nav ierīkoti centralizēti ūdensapgādes un kanalizācijas tīkli.

Mežāres ir lielākais ciems Mārupes novada Babītes un Salas pagastos, kur BS nesniedz ne dzeramā ūdens apgādes, ne notekūdeņu savākšanas pakalpojumus. Ir zināms, ka arī šajā ciemā ir teritoriju attīstītāju daļēji izbūvēta lokālas centralizētas dzeramā ūdens apgādes un notekūdeņu savākšanas sistēmas.

Citi lielāki ciemi ar vairāk nekā 100 deklarētiem iedzīvotājiem Mārupes novada Babītes un Salas pagastos ir Sēbruciems (501 cilv.), Dzilnuciems (473 cilv.), Vīkuļi (344 cilv.), Brīvkalni (250 cilv.), Gātciems (160 cilv.), Varkaļi (147 cilv.) un Skārduciems (110 cilv.). Šajos ciemos, kā arī ciemos ar vēl mazāku iedzīvotāju skaitu BS nenodrošina ne centralizētu dzeramā ūdens apgādi, ne notekūdeņu savākšanu. Ir zināms, ka atsevišķos ciemos ir izveidotas lielākas vai mazākas privātas centralizētās dzeramā ūdens apgādes un / vai notekūdeņu savākšanas sistēmas, kuras darbina un uztur ciemu attīstītāji vai māju īpašnieki.

BS nākamo gadu laikā varētu pārņemt nelielas privātas centralizētās notekūdens savākšanas un dzeramā ūdens apgādes sistēmas. Šādu sistēmu pārņemšana var notikt, tikai ar kapitāldaļu turētāja piekrišanu pieņemot atbilstošu lēmumu un grozot esošo vienošanos par ūdenssaimniecības pakalpojumu sniegšanu Mārupes novada Babītes un Salas pagastos, nosakot papildus centralizēto ūdens un/vai kanalizācijas pakalpojumu sniegšanas teritorijas, kā arī izpildot BS izstrādātos nosacījumus ūdenssaimniecības sistēmu pārņemšanai.

Ja Mārupes novada Babītes un Salas pagasta teritorijā, esošo nelielo lokāli centralizēto privāto dzeramā ūdens apgādes un notekūdeņu savākšanas sistēmu ekspluatācijā izveidotos ārkārtas situācija, BS ar kapitāldaļu turētāja piekrišanu un lēmumu, ievērojot un izpildot BS izstrādātos tehniskos un juridiskos nosacījumus ūdenssaimniecības sistēmu pieņemšanai, varētu pieņemt šīs sistēmas apsaimniekošanā un uzturēšanā. Lai sniegtu šādus pakalpojumus nepieciešams grozīt esošo vienošanos par ūdenssaimniecības pakalpojumu sniegšanu Mārupes novada Babītes un Salas pagastos.

BS sniegto ūdenssaimniecības pakalpojumu apjoms laika posmā no 2020. līdz 2023. gadam katru gadu pieaug. Tas saistīts ar ūdenssaimniecības pakalpojumu attīstības projektu realizāciju, kas tika pabeigts 2015. gadā, kā rezultātā ir paplašinājies ūdens un kanalizācijas tīklu pārklājums Piņķos, Priežciemā un Babītē. Papildus apdzīvotajos centros katru gadu

palielinās iedzīvotāju skaits, kas arī nodrošina papildus sniegtā pakalpojuma apjoma pieaugumu.

Pieslēgumu skaits ūdens apgādes tīkliem laikā no 2020. gada līdz 2022. gadam palielinājies par 37 gab. vai 4%, savukārt kopējais dzeramā ūdens patēriņš palielinājies par 30 196 m³ vai 9%. Tas saistīts ar to, ka viens jauns pieslēgums var būt vairāku, māju kooperatīvs, māju biedrība vai ražošanas uzņēmums. Arī notekūdeņu savākšanas jomā jaunu pieslēgumu skaits laikā no 2020. gada līdz 2022. gadam palielinājies par 38 gab. vai 4%, savukārt kopējais tīklos novadītais notekūdeņu daudzums palielinājies par 47 058 m³ vai par 12%.

Tabula 3.1.: **Pieslēgumu skaits (gab.) un pakalpojuma apjoms (m³) dzeramā ūdens apgādes un notekūdeņu savākšanas jomā.**

Avots: BS

Ciems	2021.		2022.	
	Pieslēgumu skaits	m ³	Pieslēgumu skaits	m ³
ŪDENS				
Piņķi	520	258 557	525	267 728
Babīte un Priežciems	290	54 185	298	51 439
Spuņciems	92	24 582	104	22 681
Priežciems (Beberu ciemats)	1	17 418	1	16 705
KOPĀ	903	354 742	928	358 554
KANALIZĀCIJA				
Piņķi	516	239 628	520	267 728
Babīte un Priežciems	261	48 121	275	48 472
Spuņciems	96	21 805	100	20 814
Priežciems (Beberu ciemats)	1	17 418	1	16 705
Spilve	4	102 543	4	110 021
KOPĀ	878	429 515	900	446 502

Priežciema Beberu ciematā norādīts viens ŪK pieslēgums. Ūdenssaimniecības pakalpojumu pircējs ir SIA "Latvijas Namsaimnieks", kas Beberu ciematā apsaimnieko 37 mājas ar 101 pieslēgumu.

Kā var redzēt, kopējais novadītais notekūdeņu daudzums ir lielāks par piegādātā dzeramā ūdens daudzumu, kas saistīts ar īpašo situāciju Spilves ciemā, kur ir 4 abonenti -

SIA "Orkla Food Latvija" ražotne, kā arī privātmāju ciemati "Dravnieki" (90 mājas), "Brūnīši" (86 mājas) un "Art Tehno" (66 mājas).

Atbilstoši 2002. gada 22. janvāra MK noteikumiem Nr.34. "Par piesārņojošo vielu emisiju" prasībām 2023. gada 28. februārī ir pieņemts domes lēmums, ar ko ir aktualizētas Babītes notekūdeņu aglomerācijas robežas. Babītes notekūdeņu aglomerācijā ietilpst Piņķu ciems, Babītes ciems, Priežciems un Spilves ciems. Kopējais iedzīvotāju skaits aglomerācijā uz 2022. gada sākumu bija 6967. No tiem 6200 iedzīvotājiem ir pieejami centralizēti notekūdens savākšanas pakalpojumi, bet tos faktiski izmanto 5719 iedzīvotāji. Pārējie izmanto dažādus individuālus risinājumus.

ES un LR vides aizsardzības prasības paredz, ka no 2022. gada visi notekūdeņi, kas rodas noteiktās notekūdeņu aglomerācijas robežās, pirms novadīšanas dabā ir atbilstoši jāattīra arī gadījumos, kad tos nav iespējams transportēt pa centralizētajiem notekūdens savākšanas tīkliem. Vidējā notekūdeņu plūsma uz NAI ik gadu ir palielinājusies, un sasniedz vidējo noslodzi 90%. Ņemot vērā notekūdeņu plūsmas nevienmērīgumu diennakts dažādos laikos, NAI noslodze maksimuma brīžos var sasniegt 105% un vairāk no projektētās jaudas. Attiecīgi konstatējams, ka esošās Piņķu NAI jauda ir nepietiekoša un ilgtermiņā ir izvirzīts nosacījums pieslēgties SIA "Rīgas ūdens" notekūdens attīrīšanas iekārtām.

2020. gada jūnijā VARAM izstrādātajā "Notekūdeņu apsaimniekošanas investīciju plāns 2021.–2027. gadam", kur viena no galvenajām prioritātēm ir NAI jaudu paplašināšana aglomerācijā, kur esošās NAI jaudas (hidrauliskā slodze NAI izmantota vidēji 70% apjomā, vienlaikus piesārņojošā slodze var pārsniegt 100% no projektētās jaudas) ir nepietiekošas, ir paredzēts piesaistīt ES finanšu atbalsta instrumentus. Piņķu NAI ir minētas, kā vienas no tām, kuru paplašināšana tuvākajā laikā ir nepieciešama. Kopējās papildus nepieciešamās investīcijas aprēķinātas 3,5 milj. EUR. Vienlaikus veicot TEP izstrādi minētā aktivitāte ir atzīta kā nelietderīga un tiek attīstīta vīzija par visu savāktu notekūdeņu novadīšanu SIA "Rīgas ūdens", par ko 2022. gadā ir noslēgts trīspusējs sadarbības memorands ar SIA "Rīgas ūdens" un SIA "Jūrmalas ūdens".

Centralizētus dzeramā ūdens apgādes pakalpojumus izmanto 5777 iedzīvotāju no 6145, kas dzīvo centralizētās ūdensapgādes zonā. Kopā 2022. gadā patērētais dzeramā ūdens apjoms ir 358 554 m³/gadā. Dzeramā ūdens apgāde tiek nodrošināta no trīs, savstarpēji neatkarīgām ŪAS. Piņķu ŪAS ar jaudu 1 220 m³/dnn, Babītes ŪAS ar jaudu 620 m³/dnn, Spuņciema ŪAS ar jaudu 150 m³/dnn. Piņķu un Babītes ūdens sagatavošanas iekārtas ir

izbūvētas 2013. gadā un nodrošina esošās ūdensapgādes un ugunsdzēsības prasības arī ilgtermiņā. Būvdarbu izpildes stadijā ir jaunas Spuņciema ŪAS izbūve, būvdarbu izpilde plānota 2024.-2025. gadā. 2023. gadā vceikta Beberu ciemata ūdensapgādes savienojuma ar Babītes ŪAS sistēmu Priežciemā izbūvi. Paredzēts atteikties no Beberu ŪAS izmantošanas.

3.2. Siltumapgādes pakalpojumi

Siltumapgādes pakalpojumus BS sniedz tikai Piņķu ciemā. Kopējais saražotās un pārdotās siltumenerģijas apjoms samazinās. Daudzdzīvokļu māju sektorā tas ir dēļ veiktajiem ēku energoefektivitātes paaugstināšanas pasākumiem, kā rezultātā ir samazināts siltumenerģijas patēriņš. Iestāžu un uzņēmumu sektora gadījumā siltumenerģijas patēriņa samazinājums ir uzskatāms par sezonālu un atkarīgs no laikapstākļiem.

2020. gadā ir pabeigta arī jaunās katlu mājas izbūve Piņķos. Darbu ietvaros ir izbūvēta pilnībā jauna un automatizēta katlu māja ar kopējo jaudu 4 MW. Kopējais projekta apjoms bija 1 148 433 EUR. Pateicoties veiktajiem darbiem, ir samazināts katlumāju apkalpojošā personāla skaits par 4 cilvēkiem, uzstādīto jauno apkures katlu lietderības koeficients ir 95%.

Tabula 3.3.: Siltumenerģijas patērētāju skaits un patēriņa apjoma izmaiņas.

Avots: BS

	2021.		2022.		2021./2022. (%)
	Māju sk.	MWh/gadā	Māju sk.	MWh/gadā	
Piņķi	9	3042,931	9	2800,486	-7,97
Piņķi (iestādes un uzņēmumi)	9	3050,524	10	2228,619	-26,94
KOPĀ patērēts		6093,455		5029,105	-17,47

Ilgtermiņā tiek plānots, ka siltumenerģijas patēriņš būs vidēji 6 000 MWh/gadā. Kas saistīts ar to, ka gandrīz visās ēkās, kurām tiek nodrošināta centralizētā siltumapgāde, tiek veikti energoefektivitātes pasākumi. Patērētāji iemācīsies izmantot papildus sniegtās iespējas un taupīt patērēto siltumu. Siltumenerģijas patēriņa apjoms pieaug tikai sabiedriskajā sektorā, jo tiek palielinātas mācību telpu platības, kuru apsildei ir nepieciešams papildus siltumenerģijas apjoms.



4 SIA “BABĪTES SILTUMS” stipro un vājās pušu analīze

Tabula 4.1.: SVID analīze par SIA “BABĪTES SILTUMS”

STIPRĀS PUSES	VĀJĀS PUSES
<p>Pamatlīdzekļu nodrošinājums – BS rīcībā esošie pamatlīdzekļi (jauni ūdensapgādes un kanalizācijas tīkli, KSS un ŪAS, katlu māja) spēj nodrošināt pakalpojumu sniegšanu esošajā apjomā arī ilgtermiņā. BS saimnieciskās darbības pastāvēšanai nav ierobežojumu.</p>	<p>Pamatlīdzekļu nolietojums – esošajām Spuņciema NAI un ŪAS nepieciešams paredzēt uzlabošanas un jaudas palielināšanas pasākumus.</p>
<p>Īpašās tiesības sniegt ūdenssaimniecības pakalpojumu – Mārupes novada dome ir, piešķirusi BS īpašās tiesības, sniegt ūdenssaimniecības pakalpojumus Mārupes novada Babītes un Salas pagastos vietās, kur ir atbilstoša infrastruktūra. Tas nozīmē, ka pakalpojumu sniegšanas konkurence šajās teritorijās ir ierobežota un alternatīvi pakalpojumu sniedzēji nav sagaidāmi.</p>	<p>Mazs pakalpojumu sniegšanas apjoms – BS pakalpojumu sniegšanas teritorija aptver nelielu daļu no Mārupes novada Babītes un Salas pagastiem. Esošās kompaktās sistēmas neļauj būtiski palielināt pakalpojumu sniegšanas apjomu, t.sk. apgrozījumu.</p>
<p>Kompaktas sistēmas – esošās sistēmas, ar kuru palīdzību BS sniedz pakalpojumus, ir kompaktas, tās ir uzmērītas un apzinātas.</p>	<p>Tehniskā bāze – iespēju robežās BS veic tehniskās bāzes remontu un uzturēšanu, tomēr intensīvas noslodzes apstākļos, tā ātri nolietojas. Ir nepieciešama regulāra tās atjaunošana.</p>
<p>Tehniskais personāls – BS rīcībā ir pieredzējis un atbilstošs tehniskais personāls, kurš nodrošina stabilu un nepārtrauktu BS sniegto pakalpojumu pieejamību</p>	<p>NAI jaudu nepietiekamība – esošās Piņķu NAI jaudas ir pilnībā noslogotas. Pieaugot pieprasījumam pēc BS sniegtajiem ūdenssaimniecības pakalpojumiem, nodrošināt lielāku pakalpojumu apjomu var kļūt apgrūtināši. Nepieciešams alternatīvs risinājums notekūdeņu attīrīšanai Piņķu NAI.</p>
<p>Jauna katlu māja Piņķos – 2020. g. ekspluatācijā ir nodota jauna katlu māja Piņķos, kas ir pilnībā automatizēta un ar augstāku darba lietderīgumu.</p>	<p>Nepietiekami finanšu līdzekļi – BS darbību regulē SPRK noteiktie pakalpojumu sniegšanas tarifi. Spēkā esošā tarifu aprēķināšanas metodika neļauj BS uzkrāt vai iegūt finanšu līdzekļus tādā apjomā, lai būtu iespējama plānveidīga esošo pamatlīdzekļu atjaunošana vai tālāka pakalpojumu sniegšanas paplašināšana. Līdzšinējā BS attīstība ir bijusi iespējama ar kapitāldaļu turētāja finansiālu atbalstu.</p>

<p>Telpu nodrošinājums – 2020. g. ekspluatācijā ir nodotas BS jaunās biroja telpas, kas ir mūsdienīgas un piemērotas BS darba specifikai</p>	<p>Specializētā tehniska un transports – BS īpašumā nav specializētā tehnika, kas nepieciešama stabilai pakalpojuma nodrošināšanai.</p>
<p>Klientu apkalpošana – ir izveidots vienots pakalpojumu sniegšanas centrs un vienots centralizēts saziņas kanāls.</p>	
<p style="text-align: center;">DRAUDI</p>	<p style="text-align: center;">IESPĒJAS</p>
<p>NAI jaudu nepietiekamība – tie ir draudi BS tālākām attīstības iespējām, kā arī vides piesārņojuma draudi. NAI jaudu nepietiekamības gadījumā pastāv risks dabā novadīt pietiekami neattīrītus notekūdeņus</p>	<p>Paplašināt pakalpojumu sniegšanas teritoriju – gandrīz visā Mārupes novada Babītes un Salas pagastu teritorijā ir novērojama ekonomiskās aktivitātes izaugsme. Tas attiecas gan uz privātmāju sektoru, daudzdzīvokļu māju sektoru, iestādēm un uzņēmumiem. BS ir augsts potenciāls būtiski palielināt savu pakalpojumu sniegšanas apjomu</p>
<p>Pamatlīdzekļu nolietojums – rada iespējamus dabas piesārņojuma riskus. Ir nepieciešama to plānveidīga un regulāra atjaunošana, ko ierobežo nepietiekamie finanšu resursi.</p>	<p>Tālākās attīstības iespējas atkarīgas no Mārupes novada – BS ir noteiktas konkrētas pakalpojumu sniegšanas teritorijas, bet kapitāldaļu turētājs var noteikt daudz plašākas BS pakalpojumu sniegšanas teritorijas, t.sk. nelielajos Mārupes novada ciemos, kā arī sagatavojot atbilstošus saistošos noteikumus.</p>
<p>Tālākās attīstības iespējas atkarīgas no SPRK – tā kā BS darbojas regulētajā nozarē, tad BS attīstībai nepieciešamo finanšu līdzekļu iegūšanu būtiski kavē SPRK, nosakot pakalpojumu sniegšanas tarifus, kas nav pietiekoši esošo pamatlīdzekļu pilnvērtīgai uzturēšanai un tālākām attīstības iespējām.</p>	<p>Palielināt pakalpojumu sniegšanas apjomu – palielinot BS pakalpojumu sniegšanas teritoriju ārpus šobrīd noteiktajiem ciemiem, būtu iespējams palielināt arī BS apgrozījumu un sniegto pakalpojumu apjomu.</p>
<p>Kvalitatīva darbaspēka trūkums – Rīgas reģionā ir zems kopējais bezdarbs, plašas darba iespējas, kā rezultātā ir augsta konkurence, piesaistot kvalitatīvu darbaspēku.</p>	<p>Ārējais finansējums pamatlīdzekļu un infrastruktūras attīstībai – BS līdz šim veiksmīgi darbojies dažādu ārējo finanšu resursu piesaistei, kas veicina pakalpojumu sniegšanas apjoma pieaugumu, izmaksu samazinājumu vai kvalitātes uzlabošanu. BS arī turpmāk plāno izmantot sniegtās iespējas ārējā finansējuma piesaistē.</p>



S Tirgus analīze

5.1. Klientu analīze

Visu pakalpojuma saņēmēji – klienti, kas no BS saņem visus sniegtos pakalpojumus, tas ir, siltumapgādi, ūdensapgādi un kanalizāciju, kā arī māju apsaimniekošanas pakalpojumus.

Siltumapgādes pakalpojumu saņēmēji – klienti, kuri saņem BS sniegtos siltumapgādes pakalpojumus. Tie ir daudzdzīvokļu māju apsaimniekotāji, dažādas Mārupes novada institūcijas, kā arī vairāki juridiski klienti.

Ūdens un kanalizācijas pakalpojumu saņēmēji – klienti, kuriem tiek nodrošināta centralizētā ūdensapgāde, vai centralizēti notekūdeņu savākšanas pakalpojumi vai abi minētie pakalpojumi. Lielākais klientu skaits ir fiziskas personas. Būtisku pakalpojumu apjomu saņem arī juridiskās personas un institūcijas.

5.2. Konkurentu analīze

Centralizēto ūdensapgādes un kanalizācijas pakalpojumu sniedzēji. Mārupes novads ir noteicis konkrētu teritoriju, kur BS sniedz centralizētus, dzeramā ūdens un kanalizācijas pakalpojumus Mārupes novada iedzīvotājiem. Tomēr Mārupes novada Babītes un Salas pagastos pastāv vairākas citas nelielas centralizētas sistēmas. Šādu sistēmu uzturēšanu nodrošina dažādi uzņēmumi, bet šādu sistēmu uzraudzība ir diezgan neregulēta un to lielākoties nodrošina iedzīvotāju biedrības, ziņojot par dažādiem avārijas gadījumiem. Situācijas attīstība ilgtermiņā liecina, ka šādu mazu sistēmu pakalpojumu saņēmēji nav ieinteresēti maksāt par saņemto pakalpojumu, sistēmu uzturētāji nav ieinteresēti ieguldīt nepieciešamos resursus, bet sistēmas īpašnieks nav ieinteresēts to saglabāt un attīstīt ilgtermiņā. Minēto problēmsituāciju risināšanā pēc sistēmu uzturētāju un īpašnieku ierosinājuma varētu iesaistīties Mārupes novada pašvaldība un BS.

Siltumapgādes pakalpojumu sniedzēji. BS ir izbūvēta jauna, jaudīga un moderna katlumāja apkures nodrošināšanai pa cauruļvadiem daudzdzīvokļu mājām un iestādēm ierobežotā teritorijā Piņķu ciemata centrālajā daļā. Šādu sistēmu izveidošana ir ļoti dārga, un tās izveidošana atmaksājas ļoti lēni, tāpēc nav sagaidāms, ka Piņķu ciemā

vai citur Mārupes novada Babītes un Salas pagastos varētu parādīties cits, alternatīvs siltumapgādes pakalpojumu sniedzējs. Tomēr patērētājiem ir tiesības izvēlēties dažādus apkures veidus, kas automātiski ļauj atteikties arī no centralizētas siltumapgādes. Mūsdienās ir iespējams nodrošināt autonomu apkuri dažāda lieluma mājām un mājsaimniecībām izmantojot gāzi, cieto kurināmo (malka, šķelda, granulas) vai šķidro kurināmo.

5.3. Mērķa tirgus un klientu piesaistes plāns

Mērķa tirgus un klientu piesaiste tiek plānota galvenokārt ūdenssaimniecības pakalpojumu sniegšanas sektorā. Tas ir perspektīvākais un augošākais tirgus sektors Mārupes novada Babītes un Salas pagastos.

Jau šobrīd ir novērojams pieaugošs pieprasījums pēc BS sniegtajiem pakalpojumiem dzeramā ūdens apgādē un notekūdeņu savākšanā. Tomēr strauju pakalpojuma apjoma pieaugumu ietekmē atbilstošas infrastruktūras nepietiekamība un ierobežotie BS finanšu līdzekļi. Dzeramā ūdens apgādes un notekūdeņu novadīšanas pakalpojumu pieejamību ietekmē atbilstošas tīklu infrastruktūras nepietiekamība. Notekūdeņu attīrīšanas pakalpojuma pieaugumu ierobežo Piņķu NAI jaudu nepietiekamība. Būtiskai jaudu palielināšanai ir nepieciešami nozīmīgi finanšu resursi, kas BS šobrīd nav pieejami. Vienlaikus BS ir uzsācis attīstības plānu izstrādi, nosakot prioritārās attīstības darbības, t.sk. apzinot teritorijas, kur nepieciešams veikt centralizētu ūdensapgādes un kanalizācijas tīklu, un iekārtu pārbūvi vai izbūvi. Atbilstoši stratēģijai pievienotajiem pielikumiem – grafiskajiem attēliem, paredzēta ūdenssaimniecības attīstība Spuņciemā (izbūvējot jaunas ŪAS, NAI, KSS kā arī pārbūvējot un paplašinot ūdensapgādes un kanalizācijas tīklus) un Spilves ciema vēsturiskajā daļā (izbūvējot jaunus ūdensapgādes un kanalizācijas tīklus), plānots, ka minēto darbību rezultātā centralizēti ūdensapgādes un kanalizācijas pakalpojumi tiks nodrošināti vismaz 70 jauniem pieslēgumiem.

BS izvērtējot pieejamo finanšu resursu apjomu un plānotās investīcijas, izskata iespējas investīciju īstenošanai ņemt aizdevumu Valsts Kasē vai kādā no kredītiestādēm.

Kā iespējams darbības virziens tiek izskatīta BS pakalpojumu sniegšana Mārupes novada Babītes un Salas pagastu ciematos, kur privātas organizācijas ir izbūvējušas nelielas centralizētas dzeramā ūdens apgādes un/vai notekūdeņu savākšanas un attīrīšanas sistēmas. Pašlaik šīs sistēmas apsaimnieko ciematu attīstītāji, māju apsaimniekotāji vai

māju biedrības. Ievērojot iekārtu ekspluatācijas periodu, konstatējams, ka minētās sistēmas sāk nolietoties un ir nepieciešami papildus finanšu resursi to atjaunošanai un uzturēšanai. Minētos ieguldījumus nevēlas segt ne sistēmu uzturētājs, ne sistēmu īpašnieks, ne pakalpojumu saņēmēji. Šādās situācijās rodas domstarpības par ūdenssaimniecības pakalpojumu nodrošināšanu Mārupes novada Babītes un Salas pagastu ciematos. Kā viens no risinājumiem tiek izskatīts, ka pēc atbilstoša Pašvaldības un kapitāldaļu turētāja lēmuma BS būs turpmāk jānodrošina ūdenssaimniecības pakalpojumu sniegšana minētajās ūdenssaimniecības sistēmās. BS izskatot šādu gadījumu iespējamību, ir izstrādājis tehniskās prasības, kuras nepieciešams izpildīt sistēmu īpašniekiem.

Attiecībā uz siltumapgādes pakalpojumu sniegšanas paplašināšanu, būtu nepieciešams papildināt Mārupes novada teritorijas plānojuma Teritorijas izmantošanas un apbūves noteikumus, ietverot nosacījumu, ka situācijā, ja pie esošajiem centralizētajiem siltumapgādes tīkliem veidojas jauns institucionālais vai daudzdzīvokļu māju patērētājs, ir jāizskata iespēja attiecībā uz tā rekomendējošu pieslēgšanu pie BS siltumapgādes sistēmu. Tas ir nepieciešams vairāku iemeslu dēļ – lai samazinātu gaisa piesārņojumu, lai samazinātu risku attiecībā uz dažādiem nelaimes gadījumiem, kas ir ļoti bīstami blīvi apdzīvotās teritorijās. Vienlaikus konstatējams, ka privātmāju pieslēgšana pie centralizētiem siltumapgādes tīkliem nav ekonomiski pamatota, jo tīklu infrastruktūras izmaksas ir ļoti augstas, bet papildus iegūtie ekonomiskie labumi nav pietiekami lieli.



6 SIA "BABĪTES SILTUMS" vidēja termiņa mērķi un aktivitātes.

VĪZIJA



MISIJA



UZDEVUMI



MĒRĶI



AKTIVITĀTES



BS ir Mārupes novada pašvaldībai piederošs uzņēmums. BS attīstības mērķi ir cieši saistīti ar Mārupes novada attīstības mērķiem, kas izvirzīti Mārupes novada ilgtermiņa attīstības stratēģijā līdz 2030. gadam, kā arī Mārupes novada Attīstības programmā 2022.-2028. gadam. Ņemot vērā minētos teritorijas attīstības dokumentus, ir izvirzīti BS galvenie virzītājspēki un veiksmīgu darbību raksturojoši rādītāji.

VĪZIJA

Drošs partneris, klientiem draudzīgs, finansiāli patstāvīgs un vides prasībām atbilstošs ūdenssaimniecības un siltumapgādes pakalpojumu sniedzējs Mārupes novadā.

*Vīzija ir kā vizuāls tēls, kas parāda, kādā organizācijā mēs gribam būt, kādā atmosfērā strādāt. Vīzija dara zināmus organizācijas attīstības galvenos virzienus un būtību gan darbiniekiem, gan klientiem, sadarbības partneriem un visai sabiedrībai. Vīzija nodrošina vadlīnijas tam, kādas pamata lietas jāaizsargā un kādas lietas jāmaina nākotnē.**



MISIJA

Nodrošināt Mārupes novada iedzīvotājiem kvalitatīvu ūdeni, notekūdeņu attīrīšanu, energoefektīvu siltumapgādi un ilgtspējīgu nekustamo īpašumu pārvaldīšanu.

*Misija pamato organizācijas pastāvēšanas jēgu un nozīmi cilvēku piederībai kādai organizācijai. Organizācijas misija ir precīzi izteikts pamata mērķis, kādēļ organizācija vispār pastāv. Tai jābūt pietiekami emocionālai, tai jāpamato, kādēļ Jūs un Jūsu darbinieki nāk uz darbu.**



*) Spring Valley. Organizācijas attīstības centrs

UZDEVUMI

Izvērtējot uzņēmuma izvirzīto vīziju un misiju, esošos darbības rezultātus, tirgus izmaiņas, uzņēmuma stiprās un vājās puses, kā arī attīstības perspektīvas, par SIA “BABĪTES SILTUMS” veicamajiem uzdevumiem laikā no 2021. – 2026. gadam tiek noteikti:



nodrošināt uzņēmuma patstāvību, sabalansēt ieņēmumus un izdevumus, sasniegt dzīvotspējīga uzņēmuma finanšu rādītājus



plašāka ūdenssaimniecības pakalpojumu attīstība Mārupes novada Babītes un Salas pagastos



nodrošināt uzņēmuma spēju sniegt esošos pakalpojumus ilgtermiņā atbilstošā kvalitātē, kas nodrošina pakalpojumu piegādes pieejamību, nepārtrauktību un vides aizsardzības prasību ievērošanu



uzņēmuma pārvaldības uzlabošana, klientu apkalpošanas kvalitātes paaugstināšanu, kā arī jauno tehnoloģiju ieviešanu uzņēmuma pārvaldībā



MĒRĶI

A

EKONOMISKIE MĒRĶI

A1: Esošo
pamatlīdzekļu efektīva
un ilgtermiņa
pārvaldība

A2: Ūdensapgādes,
kanalizācijas,
siltumapgādes un māju
apsaimniekošanas
pakalpojumu
pieejamības
nodrošināšana

B

UZŅĒMUMA PĀRVALDĪBAS MĒRĶI

B1: Uzņēmuma
pārvaldības
efektivizācija

B2: Klientu
piesaistīšanas un
apkalpošanas
kvalitātes
paaugstināšana

C

FINANŠU MĒRĶI

Pozitīva
pamatdarbības naudas
plūsma;

EBITDA rentabilitāte
10-12% ietvaros;

NETO
rentabilitāte
~2 – 3%



Lai izpildītu izvirzītos uzdevumus, nodrošinātu BS attīstību un izaugsmi, ir definēti trīs uzņēmuma attīstības stratēģiskie mērķi. Katrs no mērķiem ietver vairākus starpmērķus un aktivitātes.

AKTIVITĀTES

EKONOMISKIE MĒRĶI

A1: Esošo pamatlīdzekļu efektīva un ilgtermiņa pārvaldība

- ✓ Uzņēmuma attīstības un labas pārvaldības plānu sagatavošana;
- ✓ Nolietotās ūdens un kanalizācijas infrastruktūras remonts Babītes aglomerācijā;
- ✓ Nolietotās ūdens un kanalizācijas infrastruktūras remonts Spilves ciemā;
- ✓ Nolietotās siltumapgādes infrastruktūras remonts;
- ✓ Pakalpojumu sniegšanai nepieciešamo pamatlīdzekļu nomaiņa un uzturēšana;
- ✓ Esošo nolietoto pamatlīdzekļu demontāža.

A2: Ūdensapgādes, kanalizācijas, siltumapgādes un māju apsaimniekošanas pakalpojumu pieejamības nodrošināšana

- ✓ Ūdensapgādes un kanalizācijas tīklu paplašināšana nodrošinot 100% pieslēgšanās iespējas Babītes notekūdeņu aglomerācijas robežās;
- ✓ Piņķu NAI slēgšana ilgtermiņā un Babītes – Piņķu notekūdeņu sistēmas pārslēgšana pie Jūrmalas – Rīgas kanalizācijas sistēmas;
- ✓ Ūdensapgādes un kanalizācijas tīklu paplašināšana Spuņciemā;
- ✓ Ūdensapgādes un kanalizācijas tīklu izbūve Spilves ciemā;
- ✓ Siltumapgādes pakalpojumu apjoma palielināšana;

UZŅĒMUMA PĀRVALDĪBAS

B1: Uzņēmuma pārvaldības efektivizācija un klientu piesaistīšanas un apkalpošanas kvalitātes paaugstināšana

- ✓ Veikt uzņēmuma IT sistēmas uzlabošanu integrējot galvenos vadības procesus.
- ✓ Ieviest klientu apkalpošanas kvalitātes prasības.





7 SIA “BABĪTES SILTUMS” vidēja termiņa aktivitātes un sasniedzamie rezultāti

Lai nodrošinātu uzņēmuma pastāvēšanu un sasniegtu tā izaugsmes izvirzītos mērķus, ir definētas konkrētas veicamās aktivitātes un to ietvaros sasniedzamie rezultāti. Papildus ir identificētas iespējamās visu aktivitāšu izmaksas, plānotie aktivitāšu realizācijas laiki, kā arī atbildīgās personas. Izstrādājot detalizētu uzņēmuma attīstības plānu gan BS valdei, gan kapitāldaļu turētājam, būs vieglāk nodrošināt saskaņotu rīcību un kontroli, kā arī pārraudzību pār uzņēmuma darbību.

Stratēģijas mērķu, aktivitāšu un rezultatīvo rādītāju definēšana ir veikta saskaņā ar SMART² principu:

S	M	A	R	T
Konkrētiem – mērķis un tā uzdevumi jānedefinē pēc iespējas precīzāk un konkrētāk.	Izmērāmiem - jānosaka skaidri izmērāmi lielumi mērķa izpildes novērtēšanai – rezultāti vai rezultatīvie rādītāji.	Savstarpēji saistītiem - individuālajam mērķim ir jāveicina uzņēmuma kopējo mērķu sasniegšanu, kā arī jābūt savstarpēji saistītiem.	Sasniedzamiem - mērķim jābūt izaicinošam, tomēr noteiktajiem rezultātiem vai rezultatīvajiem rādītājiem ir jābūt reāli sasniedzamiem.	Ar noteiktu izpildes termiņu - jānosaka konkrēts mērķa sasniegšanas laika periods / datums.

² No angļu valodas – **S**pecific (konkrēts), **M**easurable (izmērāms), **A**ttainable (sasniedzams), **R**ealistic (īstenojams), **T**ime - bound (noteikta laika)

Stratēģisko mērķu realizācijas rezultātu novērtēšana tiek veikta pretēji sadalīšanai – apkopojot atsevišķu aktivitāšu izpildi /neizpildi vai izpildes apjomu. Mērķu realizāciju uzrauga BS valde un kapitāldaļu turētājs.

Mērķi satur aktivitātes un investīcijas, kuras var ietekmēt ne tikai BS un Mārupes novada dome, bet arī trešās personas ar saviem lēmumiem vai rīcību. Trešo pušu (piemēram – valsts iestāžu, privātpersonu) negatīvas vai nepietiekošas rīcības rezultātā konkrētie mērķi var palikt nesasniegti. Tāpat, ja konkrētajām aktivitātēm un/vai ieguldījumiem nav pieejams finansējums no Babītes novada domes, Eiropas Savienības, Valsts kases vai komercbankām, tad tās var palikt nerealizētas.

Tabula 7.1.: SIA "BABĪTES SILTUMS" vidēja termiņa aktivitātes, sasniedzamie rezultāti un indikatīvais finanšu apjoms.

A: EKONOMISKIE MĒRĶI								
A1: Esošo pamatlīdzekļu efektīva un ilgtermiņa pārvaldība								
Aktivitātes	Rezultatīvie, novērtējamie rādītāji	Plānotais finanšu apjoms, EUR	Finanšu sadalījums starp finansētājiem, EUR		Finanšu resursi	Atbildīgie izpildītāji	Izpildes termiņš (gads)	
			BABĪTES SILTUMS	Mārupes novada pašvaldība				
A1.1.: Uzņēmuma attīstības un labas pārvaldības plānu sagatavošana	A1.1.1.: Izstrādāts esošās notekūdeņu apsaimniekošanas infrastruktūras rekonstrukcijas un uzturēšanas plāns	Sagatavots notekūdeņu apsaimniekošanas infrastruktūras rekonstrukcijas un uzturēšanas plāns 2025 - 2052. gads	5 000	5 000	0	BS	A, PN nodaļa	2025.
	A1.1.2.: Izstrādāts esošās dzeramā ūdens apgādes infrastruktūras uzturēšanas plāns	Sagatavots dzeramā ūdens apgādes infrastruktūras rekonstrukcijas un uzturēšanas plāns 2025 - 2052. gads	5 000	5 000	0	BS	A, PN nodaļa	20245.
	A1.1.3.: Izstrādāts siltumapgādes infrastruktūras uzturēšanas plāns	Sagatavots siltumapgādes infrastruktūras rekonstrukcijas un uzturēšanas plāns 2025. - 2052. gads	3000	3 000	0	BS	A, PN nodaļa	2025.
A1.2.: Nolietotās ūdens un kanalizācijas infrastruktūras remonts	A1.2.1. KSS remonts un uzturēšana	Veikti uzlabojumi kanalizācijas sūkņu stacijām (sūkņu maiņa, līmeņu devēju maiņa, vadulu maiņa u.c.)	80 000	80 000	0	BS	PN nodaļa	2024.
	A1.2.2. Babītes ŪAS un Piņķu ŪAS filtru materiāla (smilšu) nomaiņa	3 filtru materiāla nomaiņa	30 000	30 000	0	BS	PN nodaļa	2024.
	A1.2.3. Piņķu ŪAS nanofiltrācijas iekārtas filtru maiņa	Nanofiltrācijas iekārtu visu filtru nomaiņa.	15 000	15 000	0	BS	PN nodaļa	2024.
	A1.2.4. Babītes ŪAS un Piņķu ŪAS sūkņu apkopes	ŪAS 2. pacēluma sūkņu remonts	9 000	9 000	0	BS	PN nodaļa	2024.

A1.2.5. Uzlabojumi Piņķu un Babītes ŪAS	Aizbīdņu, sūkņu, kompresoru u.c. iekārtu sastāvdaļu maiņa	11 500	11 500	0	BS	PN nodaļa	2024.
A1.2.6. Babītes ŪAS un Piņķu ŪAS rezervuāru dezinfekcija mazgāšana"	Divu rezervuāru mazgāšana un dezinfekcija	6000	6000	0	BS	PN nodaļa	2024.
A1.2.7. Ūdens uzskaites mēraparāti	Attālināmi nolasāmo ūdens skaitītāju iegāde 350 gab.	50 000	50 000	0	BS	PN nodaļa	2024.
A1.2.8. Hidrantu/ Ū tīklu iztukšošanas mezglu izbūve	Hidrantu (10 gab.) un Ū tīklu iztukšošanas mezglu (10 gab.) izbūve	25 000	25 000	0	BS	PN nodaļa	2024.
A1.2.9. Sistēmas uzturēšanas ārpakalpojumi	KSS apkopes & defektācija Elektromērījumi KSS/ŪAS/NAI	10 000	10 000	0	BS	PN nodaļa	2024.
A1.2.10. Piņķu NAI dūņu apstrādes iekārtu uzlabošana, t.sk. automātisko restu uzstādīšana	Iekārtas uzlabošana, dūņu mitruma % samazināšanai	41 700	41 700	0	BS	A, PN nodaļa	2024.
A1.2.11. Galvenās kanalizācijas sūkņu stacijas automātiskā sieta uzstādīšana	Meistaru ielas KSS darbības uzlabošana	41 600	41 600	0	BS	A, PN nodaļa	2024.
A1.2.12. Kanalizācijas tīklu un KSS skalošana	Regulārā tīklu un KSS skalošana	15 000	15 000	0	BS	PN nodaļa	2024.
A1.2.13. Kanalizācijas aku remontdarbi Piņķos (Priedaines iela)	2 aku remontdarbi Piņķos (Priedaines iela)	10 000	10 000	0	BS	PN nodaļa	2024.
A1.2.14. KSS gaisa filtru iegāde	20 gab filtru iegāde	7500	7500	0	BS	PN nodaļa	2024.
A1.2.15. Kanalizācijas tīklu un aku infiltrācijas novēršanas pasākumi	Tīklu un aku pārbaude, lai fiksētu un novērstu nozīmīgākos kanalizācijas infiltrācijas cēloņus.	20 000	20 000	0	BS	PN nodaļa	2024.
A1.2.16. Kanalizācijas un ūdensapgādes tīklu remontdarbi	Ūdensapgādes un kanalizācijas tīklu remontdarbi (pašu spēkiem & ārpakalpojums)	35 000	35 000	0	BS	PN nodaļa	2024.

	A1.2.17. Spilves kanalizācijas spiedvada remonts pievienojumam pie Jūrmalas - Rīgas kanalizācijas spiedvada	Pārbūvēts kanalizācijas spiedvads 200 m garumā	20 000	20 000	0	BS	PN nodaļa	2024.
	A1.2.18. K Plūsmas mērītāji, Urbumu skaitītāji	6 gab. urbuma skaitītāju un 2 gab. K plūsmas mērītāji	10 000	10 000	0	BS	PN nodaļa	2024.
	A1.2.19. Instrumentu/aprīkojuma iegāde	1) Apģērbs – ziemas/vasaras; 2) Kompresors; 3) Karcher (ar siltā ūdens tvertni); 4) Instrumenti remontdarbu veikšanai; 5) Termokamera.	25 000	25 000	0	BS	PN nodaļa	2024.
	A1.2.20. Pārvietojama dīzeļģeneratora iegāde	dīzeļģeneratora iegāde ŪAS/NAI/katlu mājas darbībai	20 000	20 000	0	BS	PN nodaļa	2024.
A1.3. Pakalpojumu sniegšanai nepieciešamās tehniskās bāzes attīstīšana	A1.3.1. Nepieciešamās tehnikas iegāde	Iegādāts tehniskā dienesta auto	20 000	20 000	0	BS	A, PN nodaļa	2025.
A1.4.: Esošo nolietoto pamatlīdzekļu demontāža	A1.4.1. Spuņciema ūdenstorņa demontāža	Demontēts Mārupes novada pašvaldības īpašumā esošais pamatlīdzeklis - ūdenstornis (1 gab.). Ūdenstorņa demontāža tiks veikta pēc īpašumtiesību jautājuma sakārtošanas no MND puses.	9640	9640	0	0	BS	2024.
A2: Ūdensapgādes, kanalizācijas un siltumapgādes pakalpojuma pieejamības nodrošināšana								
A2.1.: Ūdensapgādes un kanalizācijas tīklu paplašināšana nodrošinot 100% pieslēgšanās iespējas Babītes notekūdeņu	A2.1.1. Kanalizācijas tīklu paplašināšana Jūrmalas ielā	Izbūvēts: - Jauni pašteses kanalizācijas tīkli 200m; - Izveidoti 8 jauni pieslēgumi Izbūve atkarīga no prioritāro investīciju apjoma un BS finansiālās iespējas	60 000	60 000	0	BS	A, PN nodaļa	2025.-2026.

aglomerācijas esošajās robežās	A2.1.2. Būvdarbi, būvdarbu uzraudzība un autoruzraudzība ūdens un kanalizācijas tīklu izbūvei Spuņciemā	Ūdens un kanalizācijas tīklu pārbūve un jaunu tīklu būvniecība Spuņciemā: - pašteses kanalizācijas tīklu izbūve (Sila, Pļavu, Rožu, Kļavu un Spuņciema ielās) - 3 800m; - ūdensapgādes tīklu izbūve - 2 300m; - kanalizācijas spiedvadu izbūve - 1 500m - kanalizācijas sūkņu staciju izbūve - 2gab.	2 509 729	0	2 509 729	MND	A, PN nodaļa	2025. - 2026. Tīklu izbūve 2024. gadā ar MND finansējumu nav atbalstīta.
	A2.1.3. Būvuzraudzība un autoruzraudzība dzeramā ūdens sagatavošanas stacijas izbūvei Spuņciemā	Dzeramā ūdens sagatavošanas iekārtu izbūve - 200m3/dnn. Būvdarbi	21 230	21 230	0	BS	PN nodaļa	2024.
	A2.1.4. Dzeramā ūdens sagatavošanas stacijas izbūve Spuņciemā		449 041	449 041	0	BS, MND galvojums	PN nodaļa	2024.
	A2.1.5. Notekūdeņu attīrīšanas iekārtu būvprojekta izstrāde un būvdarbi Spuņciemā	Projektēšanas un būvdarbi. Notekūdens attīrīšanas iekārtu izbūve - 200m3/dnn;	735 000	0	735 000	MND	PN nodaļa	2024. – 2025.
	A2.1.6. Būvuzraudzība notekūdeņu attīrīšanas iekārtu būvprojekta izstrādei un būvdarbiem Spuņciemā		50 000	50 000	0	BS	PN nodaļa	2024. – 2025.
	A2.1.7. Būvprojekta izstrāde ūdensapgādes un kanalizācijas tīklu paplašināšanai Spilvē	Esošā projektēšanas līguma izpildes apmaksā	52 900	52 900	0	BS	PN nodaļa	2022. – 2024.

	A2.1.8. Ūdensapgādes un kanalizācijas tīklu izbūve Spilvē - būvdarbi	Izbūvēti jauni ūdens un kanalizācijas tīkli Spilves c.: - kanalizācijas tīklu izbūve pa Spilves, Silmaču, Stropu, Alstu, Kleistu u.c. ielām - 3 500m; - ūdensapgādes tīklu izbūve pa Spilves, Silmaču, Stropu, Alstu, Kleistu u.c. ielām - 3 500 m; - ūdensapgādes maģistrālā tīkla izbūve pa autoceļu V10 (Babītes stacija - Vārnukrogs)	6 000 000	0	6 000 000	MND	A, PN nodaļa	2024. - 2025.
	A2.1.9. Būvuzraudzība un autoruzraudzība ūdensapgādes un kanalizācijas tīklu izbūvei Spilvē	ielu līdz Gravu ielai ("Brūnīši") - 350m; - ūdensapgādes maģistrālā tīkla izbūve pa Spilves un Stropu ielu līdz "Dravnieku" ciematam - 1100m.	62 800	0	62 800	MND	A, PN nodaļa	2024. - 2025.
A.2.2. Notekūdeņu novadīšana uz SIA "Rīgas ūdens" notekūdeņu attīrīšanas iekārtām	A2.2.1: Būvprojekta izstrāde Babītes – Piņķu kanalizācijas sistēmas tīklu pieslēgšanai pie Jūrmalas – Rīgas kanalizācijas spiedvada.	Izstrādāts būvprojekts: 1) Babītes – Piņķu kanalizācijas sistēmas tīklu pieslēgšanai pie Jūrmalas – Rīgas kanalizācijas spiedvada. 2) Esošās NAI demontāžas vai pārbūve pēc sistēmas pārslēgšanas.	100 000	100 000	0	BS, MND galvojums	A, PN nodaļa	2024.-2025.
	A2.2.2. Babītes – Piņķu kanalizācijas sistēmas tīklu pieslēgšanai pie Jūrmalas – Rīgas kanalizācijas spiedvada.	Izbūvēti kanalizācijas spiedvadi (DN300) - 5500 m, KSS – 1 gab.	2 500 000	0	2 500 000	MND	A, PN nodaļa	2025.-2026.
A.2.3. Piņķu - Beberu ciemu ūdensapgādes tīklu savienošana	A.1.3.1. Piņķu - Beberu ciemu ūdensapgādes tīklu savienošanas, būvprojekta izstrāde	DN110, ūdensvada izbūve, ~500m.	5000	5000	0	BS	A, PN nodaļa	2024.-2025.
	A.2.3.2. Būvdarbi, būvuzraudzība, autoruzraudzība - Piņķu -		100 000	100 000	0	BS, MND galvojums	A, PN nodaļa	2025.-2026.

	Beberu ciemu ūdensapgādes tīklu savienošanai							
KOPĀ:			13 150 640	1 293 111	11 857 529			
B: UZŅĒMUMA PĀRVALDĪBAS MĒRĶI								
B1.: Uzņēmuma pārvaldības efektivizācija un klientu piesaistīšanas un apkalpošanas kvalitātes paaugstināšana								
B1.1. Uzņēmuma IT sistēmas pārbūve integrējot galvenos vadības procesus	B1.1.1. Uzņēmuma IT vadības sistēmu integrācija savienojot grāmatvedības uzskaiti, klientu pārvaldību, debitoru un kreditoru pārvaldību, uzņēmuma resursu pārvaldību un tehnisko informāciju (ĢIS).	Uzņēmuma darbība tiek organizēta, uzskaitīta un pārraudzīta jaunā, integrētā IT risinājuma vidē	10 000	10 000	0	BS	A, FG nodaļa	2024.-2026.
	B1.1.2.: Pilnveidot un regulāri atjaunot BS interneta vietnē www.babitesiltums.lv aktuālo informāciju pakalpojuma saņēmējiem.	BS mājaslapā ir pieejama visa klientiem nozīmīgā, svarīgā un aktuālā informācija	0	0	0	BS	A, FG, PN nodaļa	Pastāvīgi
	B1.1.3. Kiberdrošība	Centralizēts kiberdrošības risinājums (biroji & iekārtas)	25 000	25 000	0	BS	PN nodaļa	2024.
KOPĀ:			35 000	35 000	0			
C: FINANŠU MĒRĶI								
C1.: Finanšu mērķi								
C1.1.: Pozitīva pamatdarbības naudas plūsma	C1.1.1.: Pozitīva pamatdarbības naudas plūsma	Nodrošināta pozitīva uzņēmuma pamatdarbības naudas plūsma	-	0	0	BS	A, FG nodaļa	Katru gadu
C1.2.: EBITDA rentabilitāte 10 - 12%	C1.2.1.: EBITDA rentabilitāte 10 - 12%	EBITDA rentabilitāte 10 - 12%	-	0	0	BS	A, FG nodaļa	Katru gadu
C1.3.: NETO rentabilitāte 2 -3 %	C1.3.1.: NETO rentabilitāte 2 -3 %	NETO rentabilitāte 2 -3 %	-	0	0	BS	A, FG nodaļa	Katru gadu
KOPĀ:			13 185 640	1 378 111	11 807 529			



8 SIA “BABĪTES SILTUMS” sniegto pakalpojumu izmaiņu prognozes

Ir sagaidāms, ka stratēģija realizācijas laikā mainīsies pakalpojumu sniegšanas apjomi. Izmaiņas saistāmas gan ar pašas stratēģijas ieviešanu un tās ietvaros sniegto pakalpojumu izmaiņām, gan saistībā ar iedzīvotāju skaita pieaugumu novadā, gan ekonomiskās aktivitātes pieaugumu. Papildus būtisku ietekmi atstās Mārupes novada lēmumi attiecībā uz novadā esošo komunālo uzņēmumu iespējami apvienošanu.

8.1. Ūdenssaimniecības pakalpojumi

Lielākie ieguldījumi vidējā termiņā tiek plānoti tieši ūdenssaimniecības pakalpojumu attīstības jomā. Nozīmīgas investīcijas ir paredzētas Spuņciema ūdenssaimniecības pakalpojumu attīstībā, lai to uzlabotu un paplašinātu. Sagaidāms, ka līdz ar sistēmas paplašināšanu, jaunu patērētāju skaits Spuņciemā pieaugs par 25% vai vidēji 100 cilvēkiem, sasniedzot vidēji 500 patērētājus visā ciemā. Tas katru gadu dos papildus ieņēmumus vidēji 5 000 EUR/gadā. Papildus ūdensapgādes un kanalizācijas tīklu paplašināšana ir paredzēta arī Spilves ciema vēsturiskajā daļā, kā rezultātā tiks nodrošināta pakalpojumu sniegšana blīvi apdzīvotā teritorijā, kur iepriekš tas nav sniegts. Tas nodrošinās pieslēgšanās iespējas papildus vidēji 650 cilvēkiem. Tas katru gadu dos papildus ieņēmumus vidēji 32 500 EUR/gadā.

Trešais lielākais investīciju apjoms paredzēts kanalizācijas sistēmas Babīte – Piņķi pārslēgšanai pie kanalizācijas spiedvada Jūrmala – Rīga. Izvērtējot Piņķu ciema NAI jaudas paplašināšanas iespējas TEP izstrādes ietvaros ir pieņemts stratēģisks attīstības virziens – visus BS savāktos notekūdeņus novadīt attīrīšanai uz SIA “Rīgas ūdens” bioloģiskajām notekūdens attīrīšanas iekārtām “Daugavgrīva”.

8.2. Siltumapgādes pakalpojumi

Siltumapgādes pakalpojumu sniegšanās jomā BS ir sasniedzis kvalitatīvu pakalpojuma sniegšanas līmeni - 2020. gadā ir uzcelta jauna katlu māja, veikta siltumenerģijas skaitītāju nomainīšana. Veicot daudzdzīvokļu ēku iedzīvotāju aptauju, par vēlmi izmantot centralizētus karstā ūdens pakalpojumus, lielākā daļa iedzīvotāju atteicās no šādas iespējas, ņemot vērā nepieciešamos kapitālos ieguldījumus daudzdzīvokļu māju karstā ūdens padeves sistēmas izveidē.



9 Finanšu plānošanas pamatprincipi un prognozes

9.1. Finanšu plānošanas pieņēmumi

- Novērtēšana, uzskaitē un plānošana tiek veikta nominālajās cenās;
- BS būtiski nepalielina personāla skaitu;
- Tiek plānots pakalpojuma saņēmēju skaita pieaugums ūdenssaimniecības sektorā.

9.2. Izmaksu prognozes principi

- Pakalpojumu sniegšanas izmaksas tiek veidotas tā, lai nodrošinātu BS vidēja termiņa stratēģijā paredzēto finanšu mērķu sasniegšanu. Izmaksas tiek vadītas tā, lai nodrošinātu atbilstošu operacionālās peļņas līmeni un nodrošinātu BS pašfinansēšanas principa ievērošanu;
- Finansējuma piesaistes izmaksas tiek noteiktas, ievērojot Valsts kases noteiktās procentu likmes;
- Debitoru vadībā tiek uzturēta aktīva parādu atgūšana.
- Materiālu un rezerves daļu nozīmīgu krājumu veidošana netiek veicināta. Atbilstoši normatīvo aktu regulējumam tiek slēgti līgumi ar piegādātājiem un sadarbības partneriem, kas ļauj saņemt nepieciešamos materiālus un rezerves daļas īsā termiņā par optimālām tirgus – iepirkuma cenām. Krājumu veidošana prasītu papildus noliktavu izveidi un personālu, kas sekot līdz veikto krājumu izlietojumam un to regulārai papildināšanai. Papildus negatīvu efektu radītu finanšu resursu iesaldēšana krājumu veidošanas laikā.

9.3. Finanšu pārskatu prognozes

- BS apgrozījuma pieaugums, iespējams, sniedzot plašākus siltumapgādes, ūdensapgādes un notekūdeņu savākšanas, un attīrīšanas pakalpojumus;
- Tiek plānots nodrošināt EBITDA izaugsmi līdz 12% līmenim, kas nodrošina, ka BS ar saviem līdzekļiem ir spējīga uzturēt infrastruktūru labā stāvoklī, kā arī veikt ieguldījumus attīstībā.

Tabula 9.1.: BS peļņas vai zaudējumu rādītāju prognozes 2021. – 2025. gadam

Nr.	Rādītājs	2021.	2022.	2023.	2024.	2025.
1	Ieņēmumi	1 298 699	1 649 133	1 698 429	1 949 109	2 051 057
1.1.	Neto apgrozījums	1 205 031	1 400 251	1 616 739	1 859 249	1 952 212
1.2.	Citi ieņēmumi	93 668	248 882	81 691	89 860	98 846
2	Izmaksas	1 263 641	1 918 988	1 695 495	1 937 147	2 046 181
2.1.	Saimnieciskās darbības izmaksas	1 051 900	1 312 286	1 465 091	1 611 600	1 659 948
2.2.	Administrācijas izmaksas	189 370	266 793	148 713	151 687	156 238
2.3.	Pārējās izmaksas	22 371	339 909	81 691	89 860	92 555
2.4.	Procentu maksājumi	0	0	0	84 000	137 440
3	Bruto peļņa	153 131	87 965	151 648	247 649	292 264
4	Neto peļņa / zaudējumi	35 058	-269 855	2 935	11 962	4 876
5	Bruto rentabilitāte (%)	12,71%	6,28%	9,38%	13,32%	14,97%
6	EBIT (peļņa pirms nodokļiem)	35 058	-269 855	2 935	95 962	142 316
7	EBIT rentabilitāte (%)	2,91%	-19,27%	0,18%	5,16%	7,29%
8	EBITDA (peļņa pirms %, amortiz., nodokļiem)	259 829	-58 909	127 625	315 962	362 316
9	EBITDA rentabilitāte (%)	21,56%	-4,21%	7,89%	16,99%	18,56%

Šis dokuments ir dinamisks. Tas jāaktualizē vismaz reizi gadā, balstoties uz jau paveiktajām aktivitātēm, plāniem par ekonomiski pamatotām investīcijām (daļa no kurām var nebūt vēl šajā dokumentā identificētas), kā arī pieejamo ES finansējumu.

Šo iemeslu dēļ šajā Stratēģijā tiek sagatavota ieņēmumu prognoze par ūdenssaimniecības sektoru ar augstāku detalizācijas pakāpi, kamēr siltumapgādes sektoram būtiskas izmaiņas un izaugsme nav sagaidāma.

Savukārt pakalpojumu sniegšanas izmaksu stratēģija tuvākajos gados BS tiks veidota tā, lai nodrošinātu Stratēģijas 6. sadaļā minēto mērķu sasniegšanu.